

ATENÇÃO

Antes de retirar a plataforma da embalagem,
leia atentamente este manual, principalmente
antes de instalá-la

MANUAL DO USUÁRIO
PLATAFORMAS
SLIM-P

FILIZOLATM

BEYOND TECHNOLOGY

W C I N

1.DESCRICÃO GERAL	pág.03
2.NOMENCLATURA DOS MODELOS	pág.04
3.CONDIÇÕES DE USO	pág.04
4.INSTALAÇÃO	pág.04
SELEÇÃO DO LOCAL	pág.04
DESEMBALAGEM	pág.05
MONTAGEM	pág.05
INSTALAÇÃO EM FOSSO (EMBUTIDA)	pág.05
DESENHOS ORIENTATIVOS PARA INSTALAÇÃO EM FOSSO	pág.06
RAMPAS DE ACESSO	pág.07
5.MOVIMENTAÇÃO	pág.07
6.MANUTENÇÃO PERIÓDICA	pág.07
7.EVENTUAIS ANORMALIDADES	pág.08
8.GARANTIAS	pág.08
9.ASSISTÊNCIA TÉCNICA	pág.08
10.ANOTAÇÕES	pág.09

1. DESCRIÇÃO GERAL

As plataformas de piso da linha **Slim-P**, são receptores de carga de perfil baixo totalmente eletrônicos, disponíveis com vários tipos de indicadores digitais.

Existem várias versões de plataformas **Slim-P**, incluindo modelos de aço inox, próprios para ambientes que necessitem de lavagem constante.

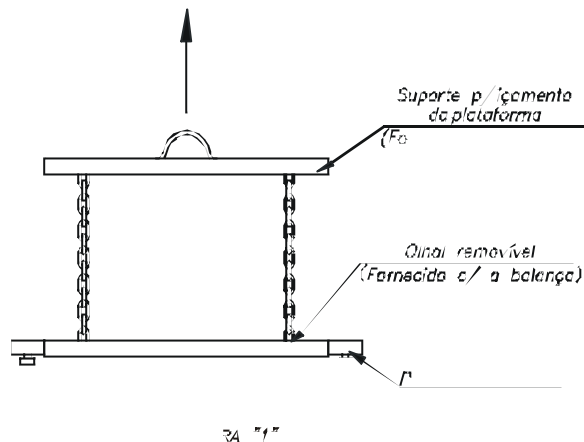
Todos os modelos utilizam 4 células de carga, uma em cada canto da plataforma, montadas em uma cavidade do quadro e protegidas por ele.

Além disto, faz parte da plataforma uma placa de junção/balanceamento colocada dentro de uma caixa de junção de poliestireno com grau de proteção IP-66 (plataforma de aço carbono), ou inox com grau de proteção IP-67 (plataforma de aço inox), montada em sua parte inferior, que garante a proteção do circuito contra umidade.

Todos os modelos já vem de fábrica balanceados e regulados, não sendo necessário nenhuma intervenção do usuário na caixa de junção para instalação ou uso do equipamento.

Os cabos das células de carga passam por dentro da estrutura tubular do quadro da plataforma, ficando desta forma protegidos contra danos acidentais de manuseio ou transporte.

Outra característica que auxilia no transporte e/ou movimentação da plataforma Slim-P é o fato dela possuir dois furos roscados em dois cantos opostos da plataforma, para o uso de olhais removíveis, o que permite que a mesma seja levantada pelo lado de cima com o uso de correntes (ver figura 1).



ATENÇÃO: Devido a possibilidade de danos aos pés e as células de carga, ocasionado pelo uso de empilhadeiras, recomendamos que as plataformas sejam sempre levantadas pela parte de cima através do uso de correntes passando pelos olhais removíveis (ver figura 1)

Os pés ajustáveis permitem que a plataforma seja nivelada compensando pequenas irregularidades do piso. Porém, para instalações permanentes, dois dos quatro pés da plataforma podem ser fixados ao piso através do uso de placas de fixação opcionais, para evitar que a plataforma movimente-se com o uso.

Outra opção disponível são as molduras (contramarcos) para facilitar a instalação em fossos, e as rampas de acesso, para todos os tamanhos.

2. NOMENCLATURA DOS MODELOS

As seguintes designações de modelo são usadas para descrever as diferentes versões de plataforma:

SLIM-P: Balança de baixo perfil de aço carbono

SLIM-P INOX: Balança de baixo perfil de aço inox.

3. CONDIÇÕES DE USO

Nivelamento: A superfície na qual a plataforma deverá ser utilizada, pode possuir um desnivelamento máximo de ~5mm entre as posições onde ficarão os pés da plataforma.

Sobrecarga: Todas as plataformas Slim-P suportam uma carga estática de pelo menos 150% de sua capacidade nominal, sem que se danifique.

Peso Morto: As plataformas Slim-P podem ser configuradas de fábrica para receber os seguintes pesos mortos, sem que sua capacidade máxima seja afetada.

Capacidade (Kg)	Plataforma (mm)	Peso Próprio Carb./Inox (Kg)		Célula de Carga (Kg)	Peso Morto Máx. Carb./Inox (Kg)	
		Carb.	Inox		Carb.	Inox
600	900 x 900	100,5	82,3	500	699,5	717,7
600	1200 x 1200	108	130,5	500	692	669,5
1000	1200 x 1200	108	130,5	500	0	0
1000	1500 x 1500	154	182	500	0	0
1500	1200 x 1200	108	130,5	1000	892	869,5
1500	1500 x 1500	154	182	1000	846	818
2000	1200 x 1200	108	130,5	1000	0	0
2000	1500 x 1500	154	182	1000	0	0
3000	1500 x 1500	154	182	2000	1846	1818

Altura média das plataformas:

- 115mm. (ajustáveis de 108 a 124mm).

4. INSTALAÇÃO

A instalação padrão de uma plataforma Slim-P consiste dos seguintes passos:

- 1) Seleção de local
- 2) Verificação do nivelamento do local escolhido
- 3) Retirar a balança da embalagem
- 4) Ajuste dos 4 pés
- 5) Instalação das rampas (quando aplicável)

4.1 SELEÇÃO DO LOCAL

Apesar do sobredimensionamento, as plataformas não devem ser carregadas acima de sua capacidade nominal, mesmo que momentaneamente, portanto, não escolha um local onde cargas acima da capacidade da balança tenham que manobrar para evitar passar com elas sobre a mesma.

Para evitar danos a plataforma evite áreas onde a mesma possa receber impactos laterais de rodas ou garfos de empilhadeira ou onde possa haver queda de objetos sobre ela.

Evite ainda áreas em que a água possa danificar a plataforma (salvo modelo inox).

O cabo de interligação entre a plataforma e o indicador deve ser protegido contra danos por esmagamento, cizalhamento e umidade. Caso no local de instalação haja risco de algum destes problemas, o cabo deve ser de alguma maneira protegido (ex: passá-lo por um conduíte).

Em operação, a plataforma deve estar nivelada dentro de ~5mm. Portanto um local que permita atingir este padrão deve ser escolhido, ou então, o local de instalação deverá ser modificado de modo a que seja possível atendê-lo

4.2 DESEMBALAGEM

As balanças Slim-P sempre são despachadas completamente montadas em uma embalagem de madeira, que deve ser retirada apenas quando a balança estiver no local de instalação e no momento em que a mesma for ocorrer.

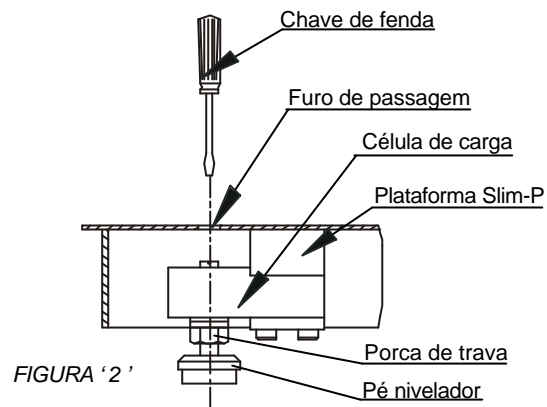
Mesmo embaladas, todas as balanças Slim-P possuem dois furos roscados em dois cantos opostos da plataforma, para o uso de olhais removíveis (fornecidos com a balança), o que permite que a mesma seja levantada pelo lado de cima com o uso de correntes, de modo a levá-la ao local de instalação (ver figura 1).

4.3 MONTAGEM

* Ajuste dos pés:

As plataformas Slim-P são fornecidas com seus pés reguláveis totalmente retraídos.

Ao colocar a balança no local de instalação, verifique se os pés estão totalmente retraídos e então desrosqueie todos eles 3 voltas completas com o auxílio de uma chave de fenda (ver figura 2).



Verifique se algum dos pés não está tocando o solo desrosqueie-o até que fique em contato com o piso.

Verifique o nivelamento com o nível de bolha ou de carpinteiro sobre a plataforma.

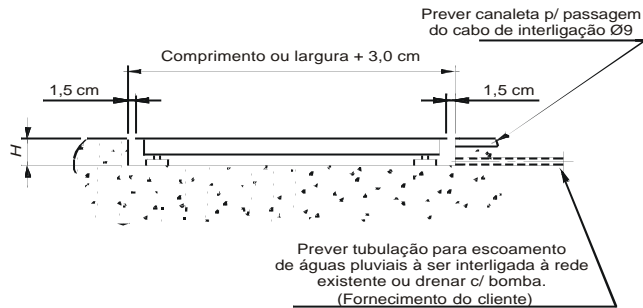
Ajuste os pés para garantir que a plataforma fique nivelada

Aperte as porcas de trava, para garantir que o ajuste se mantenha.

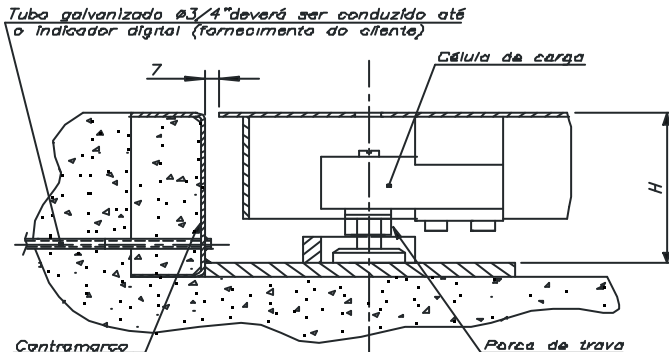
4.4 INSTALAÇÃO EM FOSSO (EMBUTIDA)

Qualquer uma das plataformas Slim-P podem ser instaladas em fosso, de maneira a ficar nivelada com o piso, não necessitando de rampas de acesso para cargas rolantes.

Neste caso, deve-se seguir o desenho orientativo de instalação em fosso, bem como recomenda-se que a balança seja adquirida com contramarco (opcional), ver fig. 4



“Figura 3”
Desenho orientativo p/ instalação em fosso
(P/ balanças c/ capacidade maior que 2t)



“Figura 4”
Desenho orientativo p/ instalação em fosso
C/ contramarco

Desenho orientativo p/ instalação em fosso
(P/ balanças c/ capacidade máxima até 2t)

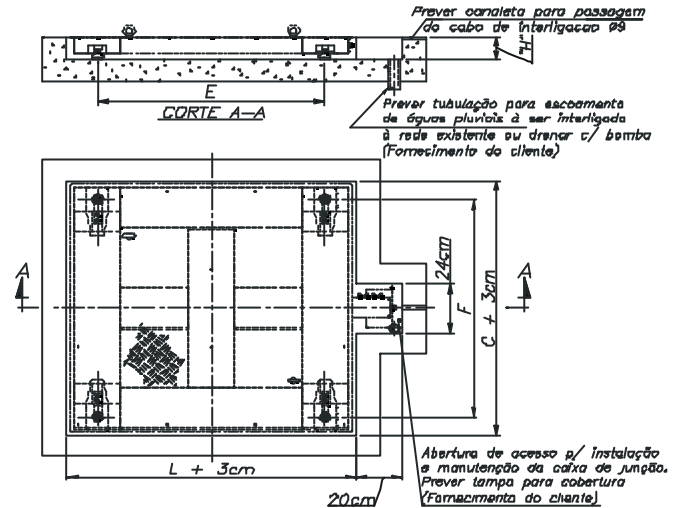


TABELA DE DIMENSÕES DAS PLATAFORMAS PADRONIZADAS							
EXEC	PLATAFORMA (m)	COMPR. "C" (cm)	LARG. "L" (cm)	ALTURA "H" (cm)	COMPR. "D" (cm)	ENTRE CENTRO "E" (cm)	ENTRE CENTRO "T" (cm)
01	0,90 x 0,90	90,0	90,0	11,5	95,0	86,7	75,2
02	1,20 x 1,20	120,0	120,0	11,5	95,0	96,7	105,2
03	1,50 x 1,50	150,0	150,0	11,5	95,0	126,7	135,2

É necessário que o fosso possua drenagem adequada e com vazão suficiente p/ evitar acúmulo de água no seu interior, principalmente nos casos em que se pretende lavar a plataforma com frequência, ou ainda nas instalações ao tempo.

Outro cuidado que deve ser tomado é a frequente inspeção e limpeza do fosso, para garantir que não haja acúmulo de resíduos pois os mesmos podem alterar os resultados das pesagens.

Deve-se ter a precaução na seleção do local de instalação para que a carga não seja rolada ou transportada para sobre a plataforma por um de seus cantos, para evitar danos a célula de carga ali posicionada, uma vez que a capacidade da mesma não é igual a da balança.

4.5 RAMPAS DE ACESSO

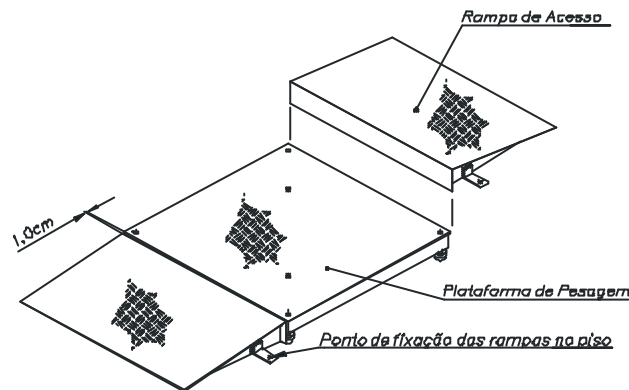
As rampas de acesso, fornecidas como opcionais, são providas de furos laterais para que as mesmas sejam chumbadas ao piso (utilizar 2 chumbadores de expansão de 1/2", não fornecidos com a balança).

Por uma questão de segurança, as rampas devem ser sempre instaladas nos lados da plataforma em que fiquem faceando o topo das células de carga, e nunca faceando os lados das mesmas.

Opcionalmente, pode ser fornecida uma cobertura de inox para as plataformas de aço carbono de até 1,5 x 1,5m.

No caso da plataforma contar com este opcional, a cobertura é fornecida encaixada sobre a plataforma da balança, e deve ser retirada para a colocação dos olhais para transporte.

ILUSTRAÇÃO DA MONTAGEM SOBRE O PISO
(TÍPICA PARA TODAS AS CAPACIDADES)



5 MOVIMENTAÇÃO

Nunca arraste a plataforma do seu local de trabalho. Se for necessário mudá-la de local, levante-a utilizando os olhais, ou caso isto não seja possível, tenha o cuidado de não o fazer pelas células e pés.

6. MANUTENÇÃO PERIÓDICA

Verifique e limpe periodicamente o espaço sob a plataforma, especialmente se a mesma for instalada embutida, e neste caso, é necessário manter sempre limpo o vão existente entre a plataforma e o fosso, evitando que ocorram erros durante as pesagens.

7. EVENTUAIS ANORMALIDADES

- Balança não opera: verifique se o cabo de interligação não está partido
- Peso não estabiliza: verifique se o local de instalação não está vibrando ou se o cabo de ligação não está danificado.
- Peso não repetitivo: verifique se a balança está bem apoiada e nivelada e se não há resíduos sob a plataforma.
- Peso incorreto: verifique se não há resíduos sob a plataforma, em seguida coloque um mesmo peso nos quatro cantos da plataforma, se a leitura obtida em um deles for muito menor do que nos outros, chame um técnico qualificado.

No caso de ser necessário tombar a plataforma, tenha o cuidado de calçá-la com um sarrafo mais alto do que os pés de apoio, de modo que a plataforma se apoie no calço de madeira e não nos pés quando do tombamento, evitando dano aos pés e as células de carga (ver figura 5).

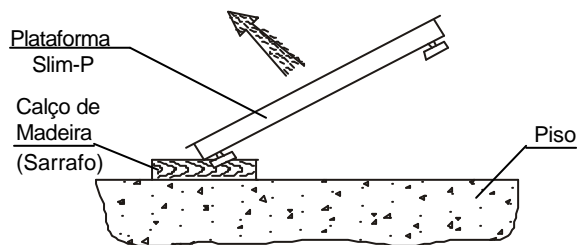


FIGURA "5"

Ilustração para tombamento da plataforma

8. GARANTIAS

Guarde o "Termo de garantia" e cópia da nota fiscal de aquisição de sua balança. Tais documentos serão necessários na eventualidade de manutenção durante o período de garantia.

Sua balança foi aferida e lacrada em fábrica por Técnicos do IPEM, estando apta a ser utilizada tão logo removida da embalagem. Certifique-se que o "selo de aferição" está afixado no indicador da balança.

IMPORTANTE: Os lacres do equipamento (localizados na parte traseira do indicador e na plataforma de pesagem) devem ser mantidos intactos. A sua violação ou a tentativa de conserto do equipamento por pessoas não autorizadas, resultará no imediato cancelamento da garantia, além de possível autuação pelo IPEM.

9. ASSISTÊNCIA TÉCNICA

A Filizola garante a assistência técnica e a reposição de peças originais através de sua rede de revendas. Procure o revendedor que lhe efetuou a venda, ou diretamente a Central de Atendimento Técnico Filizola:

Grande São Paulo: (11) 2134-1350 / 1360

Demais localidades: 0800-166-445

Ou pelo FAX: (11) 2134-1399

Blank writing area on the left page, consisting of 15 horizontal dashed lines.



Blank writing area on the right page, consisting of 15 horizontal dashed lines.

Blank writing area on the left side of the page, consisting of 15 horizontal dashed lines.



Blank writing area on the right side of the page, consisting of 15 horizontal dashed lines.



SISTEMA DA QUALIDADE ISO 9001



FILIZOLA S.A. PESAGEM E AUTOMAÇÃO

Rua: João Ventura Batista, nº 450 - V. Guilherme
CEP: 02054-100 - São Paulo / SP

VENDAS SP: (11) 2195-8948 / 8941
ASSISTÊNCIA TÉCNICA SP: (11) 2134-1350 / 1360

VENDAS

0800 17 80 77

ASSISTÊNCIA TÉCNICA

0800 16 64 45

WWW.FILIZOLA.COM.BR